



TM
MÓTIÐ
Í EYJUM

TM Mótið í Eyjum

2020

Handbók - fararstjórar



Mótsnefnd 2020

Sigríður Inga Kristmannsdóttir - mótsstjóri
siggainga@ibv.is 869-4295

Hörður Orri Grettisson – framkvæmdastjóri ÍBV
hordur@ibv.is 692-5367

Sigfús Gunnar Guðmundsson - gjaldkeri
sigfus@ibv.is 481-2060

Arnar Gauti Grettisson - starfsmaður
arnar@ibv.is 857-9604

Óskar Elías Zöega Óskarsson - dómaramál
844-0653

Símanúmer:

Skrifstofa ÍBV: 481-2060

Sjúkrahús/heilsugæsla: 432-2500

Vaktþjónusta lækni/hjúkrunarfr. 1700

Neyðartilvik 112

Apótekarinn 481-3900

Eyjataxi: 698-2038

Sundlaug: 488-2400

Herjólfur: 481-2800

Flugfélagið Ernir: 481-3300

Grayline: 488-4884

Rib Safari: 661-1810

Höllin: 481-2665

Tjaldsvæði: 846-9111



Ýmsar upplýsingar

Bátsferð:

Öllum þátttakendum er boðið í bátsferð með bátnum Halkíon frá Rib-Safari. Brottför er frá sömu bryggju og Herjólfur leggst að, nema austan megin, við hliðina á Tanganum. Báturinn hefur nokkuð stífa áætlun, þannig að hópar þurfa að vera tilbúnir á bryggju tímalega áður en ferð hefst. Bátsferðin tekur ca. 30 mín, farin er ferð út í Klettshelli.

Bílastæði:

Fá bílastæði eru á mótssvæðinu en einnig er hægt að leggja bílum við sundlaugina og Þórsheimili. Mikilvægt er að halda akstursleiðum í kringum vellina opnum til að sjúkrabíll eigi greiðan aðgang. Lögregla hefur eftirlit með svæðinu og grípur til þeirra úrræða sem þeir kjósa ef bílum er ólöglega lagt, skapa hættu eða loka mikilvægum leiðum.

Félagsfáni:

Öll félög mæta með félagsfána síns félags og flagga honum sjálf á fánastangir við Týsvöll, og taka hann síðan niður áður en haldið er heim á leið.

Kæligámur:

Við verðum með kæligám við Týsheimilið fyrir þá sem þurfa að koma vörum í kæli. Hann er læstur með talnalás, lyklnúmerið fyrir lásinn er **2861**

Landsleikir:

Landsleikir eru á föstudagskvöld kl. 18:30 á Hásteinsvelli, spilaðir eru tveir leikir á sama tíma og gilda samanlögð úrslit úr báðum leikjum. Þjálfari tilnefnið fulltrúa síns félags og tilkynnir mótisstjórn, tveim tímum fyrir leik lætur þjálfari leikmann vita um þátttöku. Miðað er við að hvert félag eigi sinn fulltrúa í leiknum. Leikmenn keppa í sérstökum "Landsliðs" og "Pressuliðs" búningum sem eru gerðir sérstaklega fyrir þennan leik. Að leik loknum mega leikmenn eiga búningana sína.

Matur:

Allar máltíðir, morgunmatur, hádegismatur og kvöldmatur verða í Höllinni við Stremlugötu nema grillveislan á laugardagskvöldi verður fyrir utan Týsheimilið.

Sjúkravörur:

Á skrifstofu ÍBV er hægt að nálgast plástur, klaka ofl. fyrir minniháttar meiðsli. Ef grunur er um alvarlega áverka skal alltaf hringja í 112.

Sund:

Frítt er í sund gegn framvísun þátttökuarmbands þrisvar sinnum yfir mótið. Til að geta gefið öllum kost á að fara í sund eftir leiki dagsins og fyrir kvöldmat er gott að miða við að vera ekki lengur en 40 mín í lauginni.

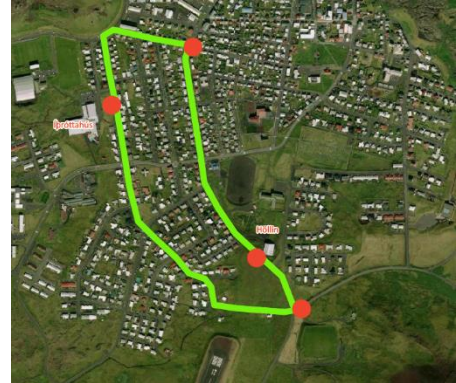


Rútuferðir:

Reglulegar rútuferðir verða á matartíma. Frá Íþróttamiðstöð (fánastöngum við Illugagötu) upp í Höll og til baka aftur. Rútan mun ganga stanslaust þennan hring á matmálstímum.

Tapað/fundið:

Allir óskilamunir sem verða eftir á mótssvæðinu, meðan á mótinu stendur, enda í íþróttahúsinu/sundlauginni, eins það sem verður eftir í skólunum þegar mótinu er lokið.



Verðlaun í mótsslok:

Á laugardegi keppa lið í 8 liða mótum. Sigurlið í hverju móti fá afhentan bikar og leikmenn gullpening. Leikmenn liðs í 2. sæti hvers móts fá afhenta silfurpeninga. Lið mótsins, valdir 10-12 bestu leikmenn mótsins að mati dómara fá sérstaka viðurkenningu.

Prúðasta liðið á mótinu utan vallar, fær bikar. Tekið er mið af framkomu hópsins hvarvetna, "hópur" eru allir leikmenn félagsins, þjálfarar, fararstjórar og foreldrar. Háttvísi verðlaun KSÍ, dómara velja prúðustu liðin í hverjum leik. Allir keppendur fá þátttökupening.

Liðsmyndataka:

Jói frá SportHero verður að taka myndir af liðunum fyrir utan sundlaugina/íþróttahúsið á föstudag frá kl. 9:00, eingöngu fyrir liðin, ekki foreldra – gott ef liðin geta farið við fyrsta tækifæri í myndatöku

Mótsgögn og mótsgjafir:

Afhending mótsgagna verður á bryggjunni, starfsmenn mótsins verða við rúturnar. Mótsgjafir verða afhentar í Týsheimilinu, nauðsynlegt að sækja strax á miðvikudag.

Nesti á milli leikja:

Ekki verður hægt að vera með samlokugrill/brauðrist/vöflujárn í skólastofunum þar sem rafmagnið slær út og brunakerfi fer í gang. Mælum með að útbúa nestið með t.d. vefjum, flatkökum, skinkuhornum, ostaslaufum, pizzusnúðum, bananabrauði, kleinum, jógúrt, skyrdrykkjum, ávöxtum, boozt ofl.

Foreldrar:

Foreldrar geta ekki komið inn á gististaði, í mat, á hæfileikakeppni, á kvöldvöku, á landsleik (nema eiga barn sem keppir leikinn), á úrslitaleik (nema eiga barn sem keppir leikinn) eða á lokahóf. Aðeins þeir liðsstjórar/fararstjórar sem eru með armband geta komið inn á þessa staði.



Dagskrá TM Mótsins í Eyjum 2020

Miðvikudagur 10. júní

10.45 / 13.15 / 15:45 / 18:15	Brottför frá Landeyjahöfn
18.00 – 20.00	Matur í Höllinni – virðið tímasetningar

Fimmtudagur 11. júní

07.00 - 08.30	Morgunmatur í Höllinni – mæta í síðasta lagi 8:15
11.30 - 13.30	Matur í Höllinni – virðið tímasetningar
8.20 - 17.00	Leikir hjá öllum liðum, riðlakeppni
16.30 - 18.10	Matur í Höllinni – virðið tímasetningar
18.30 - 20.00	Kvöldvaka/hæfileikakeppni í Íþróttamiðstöðinni (Hvert félag er með eitt atriði sem er um leið keppni um það besta)
20.00	Fararstjórafundur í Íþróttamiðstöðinni

Föstudagur 12. júní

07.00 - 08.30	Morgunmatur í Höllinni – mæta í síðasta lagi 8:15
11.30 - 13.30	Matur í Höllinni – virðið tímasetningar
8.20 - 17.00	Leikir hjá öllum liðum
16.30 - 18.10	Matur í Höllinni – virðið tímasetningar
18.30 - 19.15	Landsleikir á Hásteinsvelli Landslið og Pressulið
19.30 – 20.30	Úrslit í Hæfileikakeppninni, brekkusöngur og Dans Brynju Péturs

Laugardagur 13. júní

07.00 - 8.30	Morgunmatur í Höllinni – mæting í síðasta lagi 8:15
8.00 - 13.00	Riðlakeppni
12.00 - 14.00	Matur í Höllinni – virðið tímasetningar
14.00 - 15.30	Jafningjaleikir
15.30	Bikarúrslitaleikir
16.00	Úrslitaleikur um TM Mótsbikarinn
16.30 - 17.00	Viðurkenningapeningar afhentir á Hásteinsvelli
17.00 - 17.30	Grillveisla við Týsheimilið
17.30 - 18.00	Lokahóf í Íþróttamiðstöðinni
19.30 / 22.00 / 23:55	Brottför með Herjólfí Þau sem fara kl. 19:30 verða að vera búin að ganga frá öllu og tilbúin að fara beint í Herjólf eftir lokahóf.

Birt með fyrirvara um breytingar



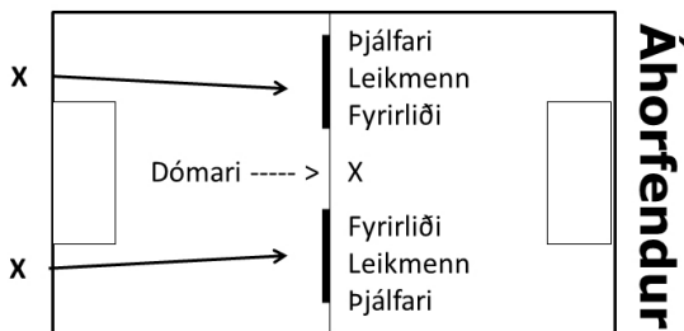
Mótsreglur

1. Keppt er á minivöllum.

Leiktími á fimmtudegi og föstudegi er **2x15 mín.** Leikhlé 3 mín.

Leiktími á laugardegi er **2x12 mín.** Leikhlé 2 mín.

2. Dæma skal eftir reglum KSÍ fyrir 5. flokk 7 manna bolta.
3. Allir leikir skulu hefjast á því að dómari leiði liðin frá marki við girðingu að miðju vallarins.

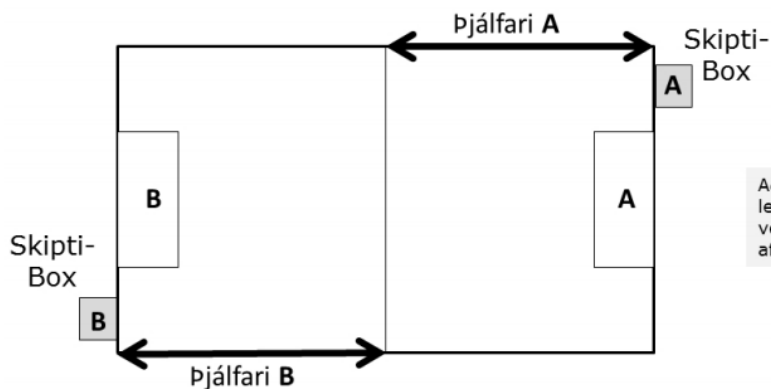


Áður en leikur hefst skulu lið, varamenn og þjálfarar safnast saman fyrir aftan markið fjær áhorfendum. Þegar dómari gefur merki skulu liðin ganga í röð inn á völlinn að miðlínu. Fyrirliði fyrstur, þá leikmenn og síðast þjálfari.

Á miðlínu skulu liðin raða sér í beina röð á móti áhorfendum og veifa. Fyrirliði næst dómara, þá leikmenn og þjálfari fjærst. Síðan taka leikmenn í höndina á hvor öðrum.

Eftir að dómari hefur kastað hlutkesti og fyrirliðar valið, þá skal þjálfari sjá um að kalla varamenn út af vellinum í skiptibox.

4. Dómari skal ekki hefja leik nema þjálfari og varamenn séu á sínum stað. Varamaður og aðstoðarmenn verða að vera á merktu svæði. Dómari hefur heimild til að stöðva leikinn og leiðréttu stöðuna.



Aðeins þjálfari má vera á hliðarlínu leikvallar. Varamenn og liðsstjórar skulu vera á merktu svæði hægra megin fyrir aftan sitt mark

5. Í leikjum er **aldrei** skráður meiri markamunur en 3 mörk



6. Röðun liða eftir árangri í riðlum:

1. Stig
2. Fleiri netto mörk
3. Færri mörk fengin á sig
4. Innbyrðis viðureign
5. Hlutkesti

7. Verði lið jöfn að stigum í riðlakeppni gilda eftirfarandi reglur um röð liða:

1. Markamismunur
2. Ef markamunur er jafn, þá telst það lið ofar sem hefur fengið færri mörk á sig.
3. Innbyrðis viðureignir
4. Hlutkesti

8. Undanúrslitaleikir og úrslit um verðlaunasæti:

1. Verði lið jöfn að venjulegum leiktíma loknum (markajafntefli), vinnur það lið sem skoraði eftir stýstan leiktíma í fyrri hálfleik eða seinni hálfleik.

Dæmi:

- Lið A skorar í fyrri hálfleik eftir 3 mín og 45 sek
- Lið B skorar í seinni hálfleik eftir 2 mín og 10 sek
Endi þessi leikur með jafntefli, þá telst lið B sigurvegari.
Aðstæður gætu verið óhagstæðar á annað markið því verður reglan að gilda fyrir hvorn hálfleik.

2. Ef leikur endar með markalausum jafntefli fer fram framlenging **2x5 mín.** ef enn er jafnt skal vítakeppni ráða úrslitum, 5 spyrnur á hvort lið. Verði enn jafnt skal varpa hlutkesti.

9. Neiti lið að mæta til leiks eða neiti að spila leik getur það átt á hættu að missa stig eða jafnvel vera dæmt úr leik. Mótanefnd hverju sinni ákveður viðurlög við broti sem þessu.



TM mótið 2020 - skipulag riðla - 100 lið

Skýringar	Fimmtudagur			Föstudagur			Laugardagur			Jafningaleikir		
	riðill	röð	næsti riðill	riðill	röð	næsti riðill	riðill	röð	næsti leikur	Lið	Lið	
Riðill = natn riðils												
Röð er miðað við hvar liðið lendir í sínum riðli að leikjum loknum	A1	1 2 3 4	B1 B3 B5 B9	B1	1 2 3 4	C1 C2 C3 C5	C1	1 2 3 4	J1 J2 J3 J4	J1 J2 J3 J4	J5 J6 J7 J8	
Næsti riðill segir í hvaða riðli liðið eigi að leika daginn eftir.	A2	1 2 3 4	B3 B1 B5 B9	B2	1 2 3 4	C1 C2 C4 C6	C2	1 2 3 4	J5 J6 J7 J8			
Röðun liða í upphafi. Þjálfarar raða sínum liðum í 3 styrkleikaflokka eftir getu (huglægt mat). Þessi flokkun er höfð til hlöðsónar þegar dregið er í riðla. Reynt er að fara eftir mati þjálfara eins og hægt er.	A3	1 2 3 4	B1 B3 B6 B10	B3	1 2 3 4	C2 C1 C3 C5	C3	1 2 3 4	J9 J10 J11 J12	J9 J10 J11 J12	J13 J14	
Liðin í fyrstu 8 riðlum á fimmtudegi eiga möguleika að leika til sigurs í mótinu.	A4	1 2 3 4	B3 B1 B6 B10	B4	1 2 3 4	C2 C1 C4 C6	C4	1 2 3 4	J13 J14 J15 J16			
Lið sem byrjar neðar en í 8unda riðli á fimmtudegi, getur ekki unnið sig upp í 1C/2C-riðil á laugardegi.	A5	1 2 3 4	B2 B4 B7 B11	B5	1 2 3 4	C4 C6 C8 C10	C5	1 2 3 4	J17 J18 J19 J20	J17 J18 J19 J20	J21 J22	
A-riðlar á fimmtudegi B-riðlar á föstudegi C-riðlar á laugardegi J-jafningaleikir á laugard.	A6	1 2 3 4	B4 B2 B7 B11	B6	1 2 3 4	C4 C5 C7 C9	C6	1 2 3 4	J21 J22 J23 J24			
Riðlakeppni á fimmtudegi og föstudegi er til að finna jafningahópa til að keppa um bikara á laugardegi	A7	1 2 3 4	B2 B4 B8 B12	B7	1 2 3 4	C4 C6 C8 C10	C7	1 2 3 4	J25 J26 J27 J28	J25 J26 J27 J28	J29 J30 J31 J32	
Röðun liða eftir árangri : 1. Stíg 2. Fleiri netto mörk 3. færri mörk fengin á sig 4. innbyrðis viðureign 5. hlutkesti	A8	1 2 3 4	B4 B2 B8 B12	B8	1 2 3 4	C3 C5 C7 C9	C8	1 2 3 4	J29 J30 J31 J32			
Jafningaleikir Ef úrslitaleikur um bikar og/eða leikur J2-J6 endar með jafntefli, þá gilda þessar reglur :	A9	1 2 3 4	B5 B9 B13 B14	B9	1 2 3 4	C7 C9 C12 C14	C9	1 2 3 4	J33 J34 J35 J36	J33 J34 J35 J36	J37 J38 J39 J40	
1. ef markajafntefli er, þá er fyrsta mark í hálfleik sigurmark.	A10	1 2 3 4	B6 B10 B14 B13	B10	1 2 3 4	C8 C10 C11 C13	C10	1 2 3 4	J37 J38 J39 J40			
2. ef leikur endar markalaus, þá er framlengt í 2 x 3 mín	A11	1 2 3 4	B7 B11 B15 B16	B11	1 2 3 4	C7 C9 C12 C14	C11	1 2 3 4	J41 J42 J43 J44	J41 J42 J43 J44	J45 J46 J47 J48	
3. ef enn er jafnt, þá er vítaspymukeppni, 5 spymur á lið	A12	1 2 3 4	B8 B12 B16 B15	B12	1 2 3 4	C8 C10 C11 C13	C12	1 2 3 4	J45 J46 J47 J48			
4. hlutkesti	A13	1 2 3 4	B5 B9 B13 B17	B13	1 2 3 4	C11 C13 C16 C18	C13	1 2 3 4	J49 J50 J51 J52	J49 J50 J51 J52	J53 J54 J55 J56	
	A14	1 2 3 4	B6 B10 B14 B18	B14	1 2 3 4	C12 C14 C15 C17	C14	1 2 3 4	J53 J54 J55 J56			
	A15	1 2 3 4	B7 B11 B15 B19	B15	1 2 3 4	C11 C13 C16 C18	C15	1 2 3 4	J57 J58 J59 J60	J57 J58 J59 J60	J61 J62 J63 J64	
	A16	1 2 3 4	B8 B12 B16 B20	B16	1 2 3 4	C12 C14 C15 C17	C16	1 2 3 4	J61 J62 J63 J64	J61 J62 J63 J64	J65 J66 J67 J68	
	A17	1 2 3 4	B13 B17 B21 B21	B17	1 2 3 4	C15 C17 C19 C21	C17	1 2 3 4	J65 J66 J67 J68	J65 J66 J67 J68	J69 J70 J71 J72	
	A18	1 2 3 4	B14 B18 B20 B22	B18	1 2 3 4	C16 C18 C20 C22	C18	1 2 3 4	J69 J70 J71 J72	J69 J70 J71 J72	J73 J74 J75 J76	
	A19	1 2 3 4	B15 B19 B23 B23	B19	1 2 3 4	C15 C17 C19 C21	C19	1 2 3 4	J73 J74 J75 J76	J73 J74 J75 J76	J77 J78 J79 J80	
	A20	1 2 3 4	B16 B20 B24 B24	B20	1 2 3 4	C16 C18 C20 C22	C20	1 2 3 4	J77 J78 J79 J80			
	A21	1 2 3 4	B17 B21 B25 B25	B21	1 2 3 4	C19 C20 C24 C24	C21	1 2 3 4	J81 J82 J83 J84	J81 J82 J83 J84	J85 J86 J87 J88	
	A22	1 2 3 4	B18 B22 B26 B26	B22	1 2 3 4	C19 C21 C23 C25	C22	1 2 3 4	J85 J86 J87 J88			
	A23	1 2 3 4	B19 B23 B27 B27	B23	1 2 3 4	C20 C22 C24 C26	C23	1 2 3 4	J89 J90 J91 J92	J89-J92 -A J90-J93 -B J91-J94 -C	J89 J90 J91 J92	J93 J94 J95 J96 J97 J98 J99 J100
	A24	1 2 3 4	B20 B24 B28 B28	B24	1 2 3 4	C23 C25 C26 C26	C24	1 2 3 4	J95 J96 J97 J98	J95-J98 -D J96-J99 -E J97-J100 -F	J95 J96 J97 J98	J99 J100
	A25	1 2 3 4	B22 B26 B30 B30	B25	1 2 3 4	C24 C26 C26 C26	C25	1 2 3 4	J99 J100 J100 J100			





Afpreying

Það er fjölbreytt afpreying í Vestmannaeyjum sem gestir mótsins geta nýtt sér á milli leikja.

Eldheimar

Eldheimar eru gosminjasafn, þar er hægt að fræðast um eldgosið á Heimaey 1973 og Surtseyjargosið 1963. Frítt er fyrir keppendur í fylgd með fullorðnum (fullorðnir borga inn).

SEA LIFE Trust

Sea Life Trust er nýtt fiska og náttúrugripasafn, þar er hægt að sjá fiska, fugla og ýmis sjávardýr. Þann 19. júní koma tveir mjaldrar frá Kína, Litla hvít og Litla grá, sem munu dvelja þar í aðlögun áður en þeir flytja í Klettsvík.

Sagnheimar

Sagnheimar er byggðasafn, þar er hægt að fræðast meðal annars um Tyrkjaránið, Þjóðhátíð, Mormóna ofl. sem tengist sögu Vestmannaeyja. Frítt er fyrir keppendur í fylgd með fullorðnum (fullorðnir borga inn).

Eyjabíó

Eyjabíó er kvikmyndahús Vestmannaeyja, þar eru allar nýjustu bíómyndirnar sýndar.

Gönguferðir

Það er fullt af skemmtilegum gönguleiðum um Eyjuna, ef taka á börn með í gönguna þá er auðvelt og skemmtilegt að fara uppá Eldfell og Helgafell.

Golfvöllur

Golfvöllur Vestmannaeyja er 18 holu völlur, hann er talinn einn af óvenjulegustu en jafnframt skemmtilegustu völlum landsins.

Frisbígolfvöllur

Frisbígolfvöllurinn er 6 holu völlur staðsettur á milli Íþróttahússins og Týsheimilisins, skemmtilega krefjandi völlur.

Sund

Sundlaug Vestmannaeyja er með skemmtilegt útisvæði, klifurvegg, rennibrautir, trampólín rennibraut, heita potta ofl.

Sprangan

Sprang er þjóðaríþrótt Vestmannaeyinga. Sprang fellst í því að sveifla sér í kaðli á milli kletta, þeir sem eru óvanir ættu að varast að fara hátt, bara byrja neðst og fara varlega.

Herjólfsdalur

Skemmtilegt útivistarsvæði með aparólu, tjörn og landnámsbæ.

Stakkó

Stakkó er útivistarsvæði í miðbæ Vestmannaeyja, þar er meðal annars mjög skemmtileg hoppudýna eða svokallaður "ærslabelgur".



Umgengnisreglur í gistingu

1. Hvert félag fær stofu/stofur til umráða sem það skal sjá um að halda hreinum meðan á mótinu stendur (þar með talið salerni og handþurrkur). Verði einhverjar skemmdir ber félagið ábyrgðina. Muna einnig að henda öllu rusli eftir sig út í gáma.
2. Í hverri stofu verður að vera fararstjóri. Keppendur mega aldrei vera einir í stofunum, hvorki að nóttu né degi.
3. Borð, stólar og annar borðbúnaður sem er í stofum, ekki færa hann til.
4. Allt á að vera hljótt í skólum frá klukkan 22:00.
5. Öll hlaup á göngunum eru stranglega bönnuð og boltar eru bannaðir innan dyra.
6. Fararstjórum skal bent á það að útidyr eru opnanlegar innan frá, keppendur geta því hæglega læst sig úti eftir að skólanum hefur verið lokað á kvöldin. Athugið að hafa allar hliðarhurðar læstar, hurðin að framan er opin til klukkan 23:00. Það er verið að hugsa um öryggi ykkar með því að hafa lokað. Annars er það á ykkar ábyrgð ef eitthvað kemur fyrir.
7. Öllum bílum skal lagt á bílastæði við skólana, ekki á skólalóð.
8. Alla skó skal geyma í anddyri skólanna. Keppendur geta haldið á skónum sínum í stofurnar. Það á enginn að ganga á útiskóm um ganga skólanna.
9. Skólarnir eru aðeins ætlaðir þátttakendum á mótinu.
10. Meðferð áfengis og tóbaks er stranglega bönnuð í skólunum og á skólalóð, það sama gildir um rafrettur.

Ef einhver er úti eftir klukkan 23:00 þarf hann að hringja í fararstjóra og láta hleypa sér inn ekki húsvörð eða annað gæslufólk.

Athugið við brottför að sópa og ganga vel frá stofunum og henda rusli í gáma. Góða ferð heim!



Sundlaug

Opnunartímar:

Virkir dagar kl. 6:15 – 21:00

Helgar kl. 9:00 – 18:00

Fararstjórar athugið!

- Mikið álag myndast oftast á tímabilinu 14-17 á miðvikudegi. Gestir eru því hvattir til að nýta sér sundlaugina á öðrum tímum ef hægt er og dvelja ekki of lengi á sundsvæðinu svo allir geti notið þess að fara í sund.
- Armband verður í gildi frá miðvikudegi til laugardags.
- Öll lið eiga að merkja sín börn með armböndum sem fást í afgreiðslu til að auðvelda þeim eftirlit. Gæslumaður hvers félags ber ábyrgð á því að koma böndum aftur í afgreiðslu eftir notkun.
- A.m.k. einn forráðamaður (fararstjóri) skal vera á bakka að fylgjast með liði sínu í sundlauginni. Að hámarki má einn aðili hafa 15 krakka í sinni umsjá en við hvetjum félögin til að hafa einn eftirlitsmann á bakka með hverju 7-10 manna liði. Hægt er að auka öryggi enn frekar með því að para börnin saman sem líta þá til með hvort öðru.
- Öll lið geta fengið einn svartan ruslapoka til að geyma handklæðin í og skal setja límmiða á hann og merkja liðinu. Fylgdarmaður getur ýmist tekið hann með sér á bakkann eða geymt undir bekkjum í klefa. Fatapennar eru í afgreiðslu ef fólk vill merkja handklæðin.

Óskum ykkur góðrar skemmtunar og hlökkum til að taka á móti ykkur!

Starfsfólk Íþróttamiðstöðvar Vestmannaeyja



Matseðill

Matseðill - hnetu og mjólkurlaus

	Máltíð	Aðalréttir	Valréttir
Miðvikudagur	Kvöldmatur	Hakkabollur , kartöflur, gular baunir, sveppasósa og sulta.	Gulrótarbuff ferskt salat, Ísrael cous-cous og lime dressing.
Fimmtudagur	Morgunmatur	Hafragrautur, súrmjólk, morgunkorn, brauð, álegg og ávextir.	Sojamjólk, laktosfrímjólk o.sv.frv.
	Hádegismatur	Gríms fiskistangir í raspi, hrísgrjón, kartöflur, ferskt salat og karrýsósa.	Indverskar grænmetisbollur karrýy hrísgrjón, turmerik-dressing og ferskt salat.
	Kvöldmatur	Píta , kjötbuff, gúrka, kál, tómatur, paprika, ofnbakaðar kartöflur og pítusósa.	Grænmetislasagna kartöflur og ferskt salat.
Föstudagur	Morgunmatur	Hafragrautur, súrmjólk, morgunkorn, brauð, álegg og ávextir.	Sojamjólk, laktosfrímjólk o.sv.frv.
	Hádegismatur	Gríms fiskibollur , kartöflur, gulrætur, brokkoli og lauksósa.	Falafel grænmetisbollur , hýðishrísgrjón, salat og sveppasósa.
	Kvöldmatur	Kjúklingabitar franskar, sósa og salat. Kristall.	Brokkólí medalíur , grískt salat og grísk grænmetis dressing. Kristall.
	Kvöldvaka	Íspinni frá Kjörís	Frostpinni, ekki grænn frá Kjörís
Laugardagur	Morgunmatur	Hafragrautur, súrmjólk, morgunkorn, brauð, álegg og ávextir.	Sojamjólk, laktosfrímjólk o.sv.frv.
	Hádegismatur	Tortilluhlaðborð með kjúkling, gúrku, tómötum, papriku, káli, osti, hrísgrjónum, sýrðum rjóma og salsasósu.	Tortilluhlaðborð
	Kvöldmatur	Grillað við Týsheimilið SS pylsur í brauði með tómát, steiktum, sinnep og remolaði. Kristall.	Goðapylsur án mjólkurdufts. Kristall.
<p>Mataróþol. Látið vita tímanlega af mataróþoli leikmanna og fullorðinna. Reynt er eftir fremsta megni að koma til móts við alla með mataróþol. Sendið uppl. siggainga@ibv.is TM Mótsnefnd áskilur sér rétt til að breyta matseðli.</p>			



Matartímar hvers liðs

Matartími hvers liðs fer eftir því klukkan hvað leikir eru og á hvaða velli er leikið.

Miðvikudagur

Kvöldverður er í Höllini kl. 18.00 – 20.00

Raðað er í matartíma eftir komu gesta til Eyja með Herjólfí.

Lagt af stað til Eyja kl. 10:45 – matur kl. 18.00 – 18.30

Lagt af stað til Eyja kl. 13:15 – matur kl. 18.30 – 19.00

Lagt af stað til Eyja kl. 15:45 – matur kl. 19.00 – 19.30

Lagt af stað til Eyja kl. 18:15 – matur kl. 19.30 – 20.00

Fimmtudagur

Hádegi - Gríms fiskistangir		
Leikur frá - til	Völlur	matur kl.
9:40 - 10:20	Helgafellsvöllur, Týsvöllur Þórsv., Hásteinsv., Herjólfsh.	11:30
		11:40
10:20 - 11:00	Helgafellsvöllur, Týsvöllur Þórsv., Hásteinsv., Herjólfsh.	11:55
		12:05
11:00 - 11:40	Helgafellsvöllur, Týsvöllur Þórsv., Hásteinsv., Herjólfsh.	12:20
		12:30
11:40 - 12:20	Helgafellsvöllur, Týsvöllur Þórsv., Hásteinsv., Herjólfsh.	12:45
		12:55
mat lokið		13:30

Kvöld – Píta m/buffi		
Leikur frá - til	Völlur	matur kl.
13:00 - 13:40	Helgafellsvöllur, Týsvöllur Þórsv., Hásteinsv., Herjólfsh.	16:30
		16:40
13:40 - 14:20	Helgafellsvöllur, Týsvöllur Þórsv., Hásteinsv., Herjólfsh.	16:50
		17:00
15:40 - 16:20	Helgafellsvöllur, Týsvöllur Þórsv., Hásteinsv., Herjólfsh.	17:10
		17:20
16:20 - 17:00	Helgafellsvöllur, Týsvöllur Þórsv., Hásteinsv., Herjólfsh.	17:30
		17:40
mat lokið		18:10



Föstudagur

Hádegi – Gríms fiskibollur		
Leikur frá - til	völlur	matur kl.
9:40 - 10:20	Helgafellsvöllur, Týsvöllur	11:30
	Þórsv., Hásteinsv., Herjólfsh.	11:40
10:20 - 11:00	Helgafellsvöllur, Týsvöllur	11:55
	Þórsv., Hásteinsv., Herjólfsh.	12:05
11:00 - 11:40	Helgafellsvöllur, Týsvöllur	12:20
	Þórsv., Hásteinsv., Herjólfsh.	12:30
11:40 - 12:20	Helgafellsvöllur, Týsvöllur	12:45
	Þórsv., Hásteinsv., Herjólfsh.	12:55
mat lokið		13:30

Kvöld – Kjúklingur		
Leikur frá - til	Völlur	matur kl.
13:00 - 13:40	Helgafellsvöllur, Týsvöllur	16:30
	Þórsv., Hásteinsv., Herjólfsh.	16:40
13:40 - 14:20	Helgafellsvöllur, Týsvöllur	16:50
	Þórsv., Hásteinsv., Herjólfsh.	17:00
15:40 - 16:20	Helgafellsvöllur, Týsvöllur	17:10
	Þórsv., Hásteinsv., Herjólfsh.	17:20
16:20 - 17:00	Helgafellsvöllur, Týsvöllur	17:30
	Þórsv., Hásteinsv., Herjólfsh.	17:40
mat lokið		18:10

Laugardagur

Hádegi – Tortilluhlaðborð		
Leikur frá - til	Völlur	matur kl.
11:00 - 11:30	Helgafellsvöllur, Týsvöllur	12:00
	Þórsv., Hásteinsv., Herjólfsh.	12:10
11:30 - 12:00	Helgafellsvöllur, Týsvöllur	12:25
	Þórsv., Hásteinsv., Herjólfsh.	12:35
12:00 - 12:30	Helgafellsvöllur, Týsvöllur	12:50
	Þórsv., Hásteinsv., Herjólfsh.	13:00
12:30 - 13:00	Helgafellsvöllur, Týsvöllur	13:15
	Þórsv., Hásteinsv., Herjólfsh.	13:25
mat lokið		14:00

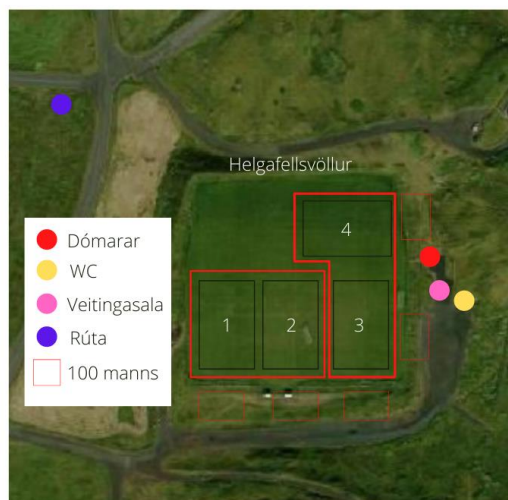
**Kvöld – Grillveisla við Týsheimili - SS pylsur
Eftir úrslitaleiki og viðurkenningar**



Mótssvæði

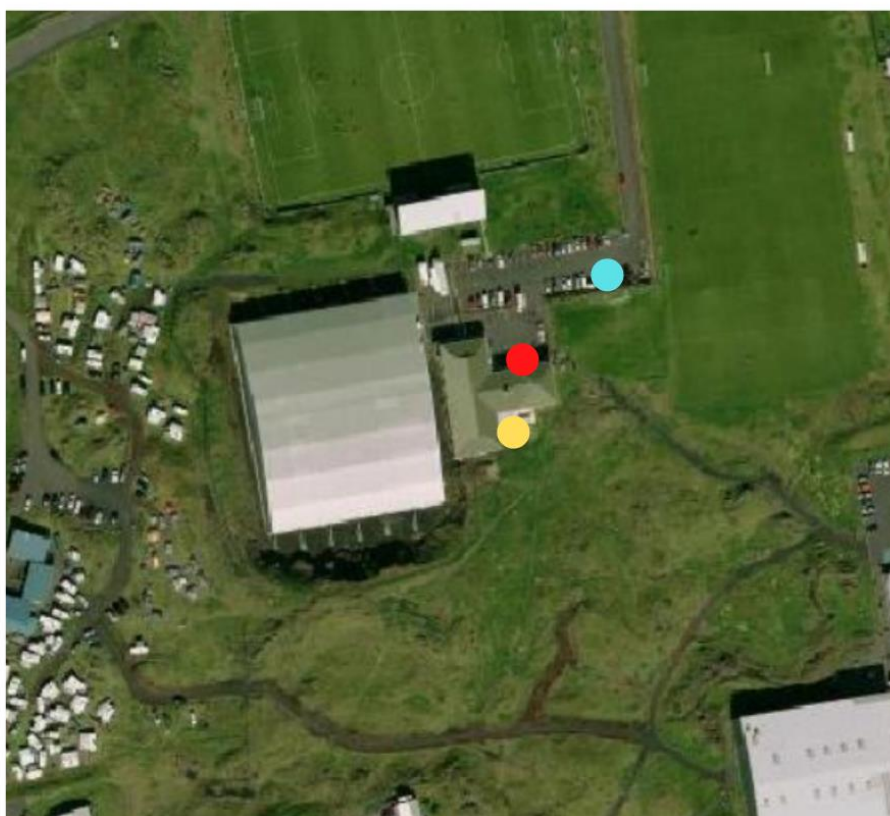


- | | | |
|-------------------|--------------------|-------------------------|
| ● Hamarsskóli | ● Týsvöllur | ● Höllin - matur |
| ● Barnaskóli | ● Þórsvöllur | ● Íþróttahús/sundlaug |
| ● Listaskóli | ● Hásteinsvöllur | ● Herjólfur |
| ● Kiwanis | ● Helgafellsvöllur | ● Skrifstofa ÍBV |
| ● Safnaðarheimili | ● Herjólfshöllin | ● Myndataka - SportHero |
| ● Kvíka | ● Kæligámur | |





Grillstöðvar



● Afturelding
Álftanes
Breiðablik
FH
Fjarðabyggð
Fjölnir
Fram
Fylkir
Grindavík
Gróttá

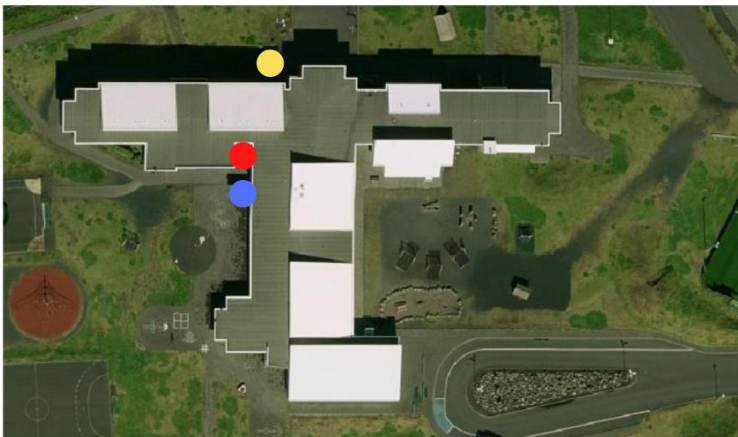
● Haukar
HK
Höttur
ÍA
ÍBV
ÍR
KA
KFR
Kormákur/Hvöt/Fram
KR
Njarðvík
Sindri

● RKV
Selfoss
Snæfellsnes
Stjarnan
Valur
Vestri
Víkingur
Þór Ak.
Þróttur Rvk.



Gisting

Hamarskóli



- Sindri
Breiðablik
- Þór Ak.
Víkingur R.
Karlstofa
- FH
KR
Fram
Valur

Félögin mega aðeins nota einn inngang í skólann, þann sem er merktur þeim. Skólinn verður lokaður á milli hæða á daginn. Skólinn opnar kl. 13:00 miðvikudaginn 10. júní.

Hnetulaus gisting v/bráðaofnæmis!

Barnaskóli



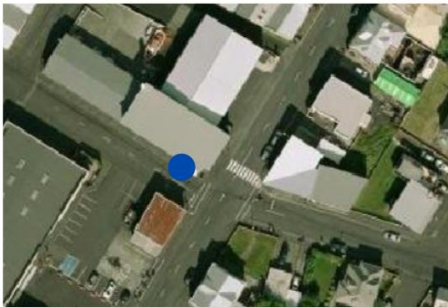
- ÍR
Gróttá
Selfoss
Kormákur/Hvöt/Fram
Afturelding
Vestri
Höttur
Karlstofa
- Fjölnir
KFR
Stjarnan
HK
Snæfellsnes
- Haukar
Álftanes
ÍA
Njarðvík
Fjarðabyggð
Grindavík

Félögin mega aðeins nota einn inngang í skólann, þann sem er merktur þeim. Skólinn verður lokaður á milli álma á daginn og félögin beðin að halda sig á sinni hæð. Skólinn opnar kl. 13:00 miðvikudaginn 10. júní.

Hnetulaus gisting v/bráðaofnæmis!



Listaskóli



● RKV

Listaskólinn/tónlistarskólinn er við Heiðarveg - salur og stofur.

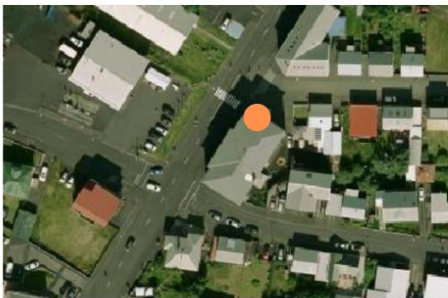
Safnaðarheimili



● Próttur R.

Safnaðarheimilið er við Landakirkju, við hlið Barnaskólans - salur, hægt að stúka af 2 lítil rými.

Kvika



● Fylkir

Kvika/Vinaminni - félagsaðstaða eldri borgara við Heiðarveg, beint á móti bensínsölnunni Tvisturinn - salur.

Kiwanis



● KA

Kiwanis við Strandveg, stutt frá bryggju - salur.